

HUOMIOITAVAA ENNEN ASENNUSTA

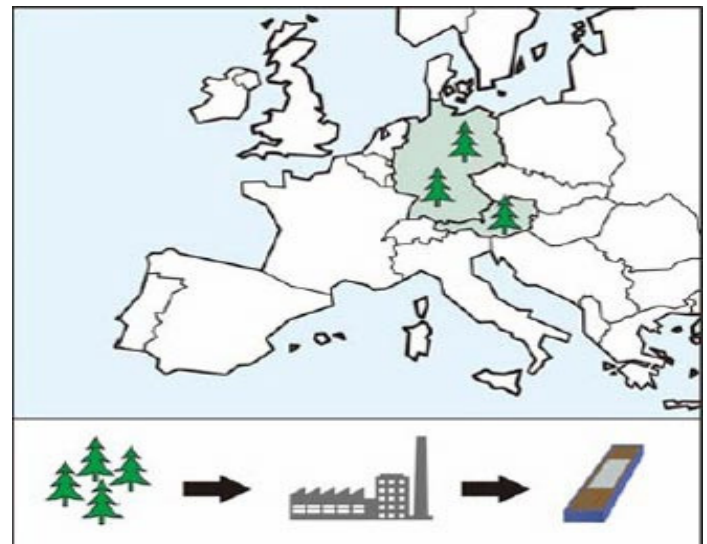
Aluslattian tulee täyttää SisäRYL 2013 vaatimukset. Alustan tulee olla kuiva, tasainen, kiinteä ja puhdas. Huomio että laminaattilattian pitää päästä liikkumaan vapaasti sisäilman muutosten mukaan, joten sitä ei saa kiinnittää alustaan liimalla, ruuveilla tai nauloilla. Laminaattia ei myöskään saa asentaa raskaiden keittiökalusteiden tai kaapistojen alle.

Tarkasta, että samaan tilaan tulevat laminaatit ovat samaa tuotantoerää. Tarkasta laudan virheettömyys ennen asennusta. Virheellistä lautaa ei saa asentaa. **Huomio, että vaaleissa kuoseissa näkyy asennuksessa syntyneet vauriot helpommin, joten lautoja tulee käsitellä varovaisesti.**

ASENNUSOHJEEN SYMBOLIT

	Asennustila		Laminaatin pontti
	Ei kokolattiamaton päälle		Aika
	Ei kosteisiin tiloihin		Huomio!
	Suhteellinen kosteus		Tarkempia ohjeita saatavissa
	Lämpötila		Lattialämmitys

LAMINAATIN RAAKA-AINEET



Kaikki laminaateissa käytettävät raaka-aineet tulevat paikallisista kestävän kehityksen metsistä.

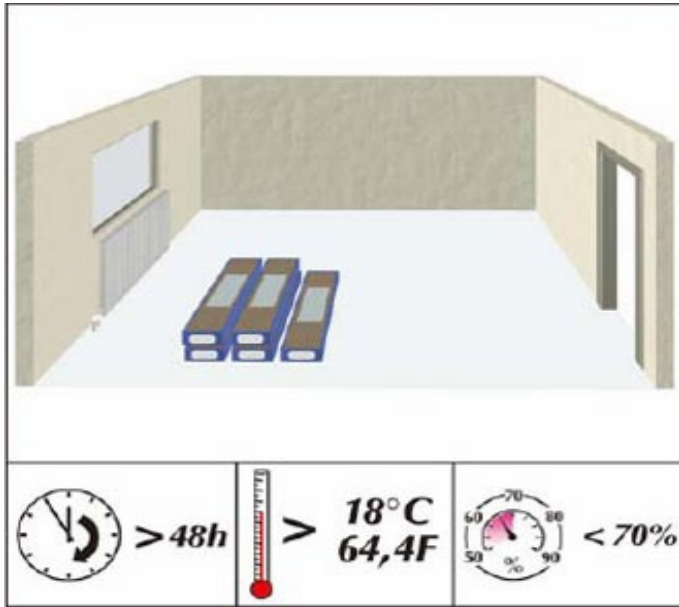
ASENNUS: TYÖKALUT & TYÖOHJEET
KAINDL CLASSIC TOUCH & NATURAL TOUCH



KAINDL CLASSIC TOUCH JA NATURAL TOUCH asennustarvikkeet:

- Kosteussulkumuovi
- Ääntä eristävä aluskate
- Saha
- Vasara
- Kiristysrauta
- Lyöntikapula
- Kiilat
- Mitta
- Kynä

LÄMPÖTILAVAATIMUKSET

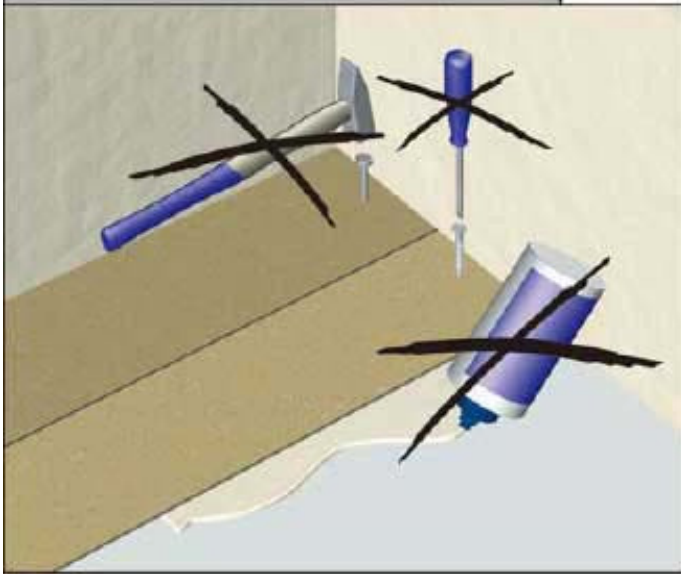


LAMINAATIN KÄYTTÖALUEET



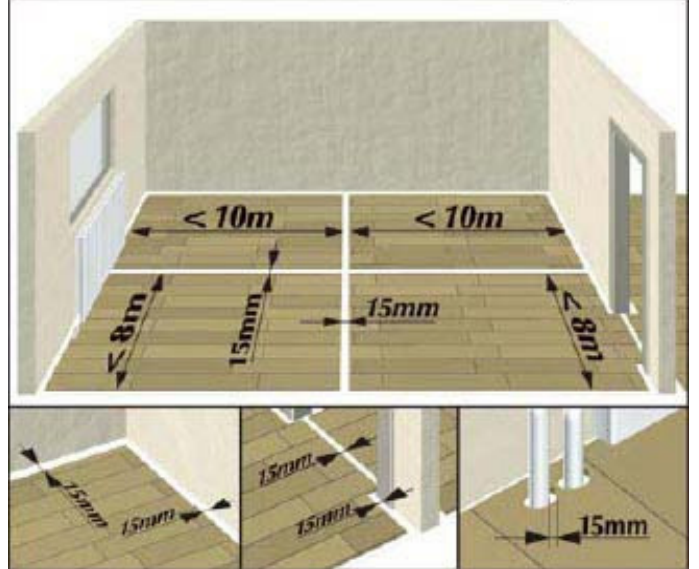
Säilytä laminaatit avaamattomissa paketeissa asennustilassa noin 48 tuntia ennen asennusta, jotta laminaatien lämpötila asettuu samaan tasoon huoneilman kanssa. Lämpimällä kaudella asettumisaika on todennäköisesti lyhyempi ja kylmällä mahdollisesti pidempi kuin 48 tuntia. Suhteellinen ilmankosteus tulee olla 40 - 70 % RH ja huonelämpötilan vähintään 18 °C ennen asennusta, asennuksen aikana ja asennuksen jälkeen.

Kuva 1



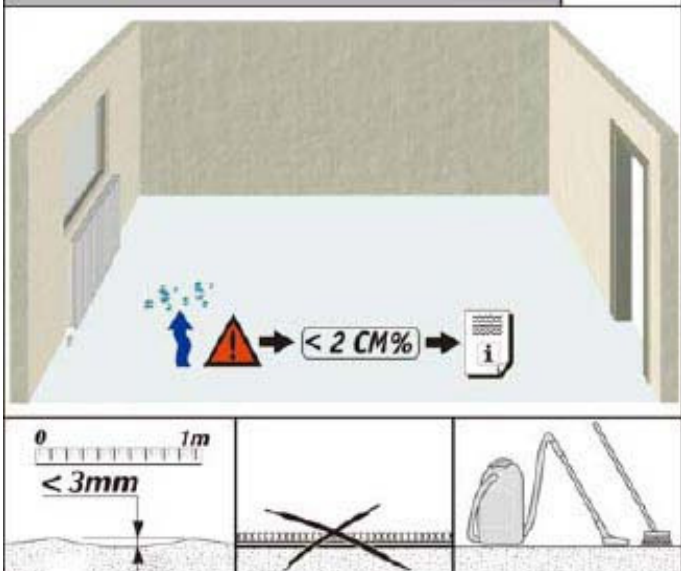
Laminaattia ei saa kiinnittää aluslattiaan.

Kuva 2



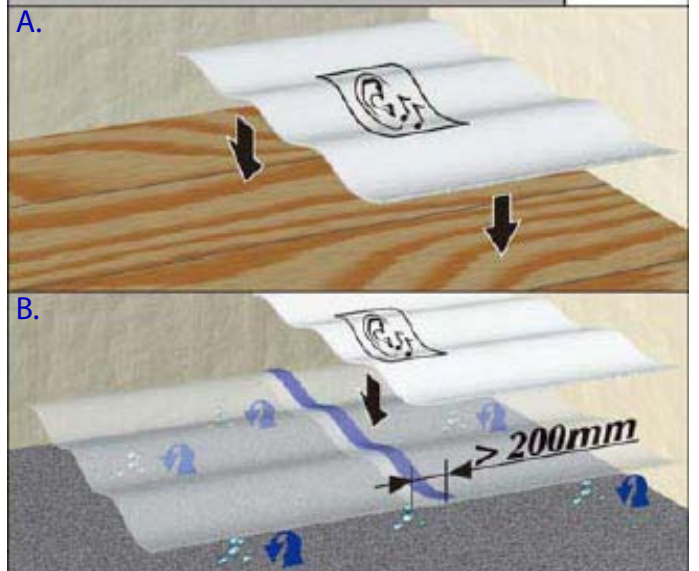
Suurin yhtenäinen tila ilman liikuntasauvoja: 8x10 m. Liikuntavara seiniin ja muihin esteisiin: min. 8-10 mm. Liikuntasaumat peitetään lopuksi sopivilla listoilla (jalkalistat, peitelistat, liikuntasaumalistat).

Kuva 3



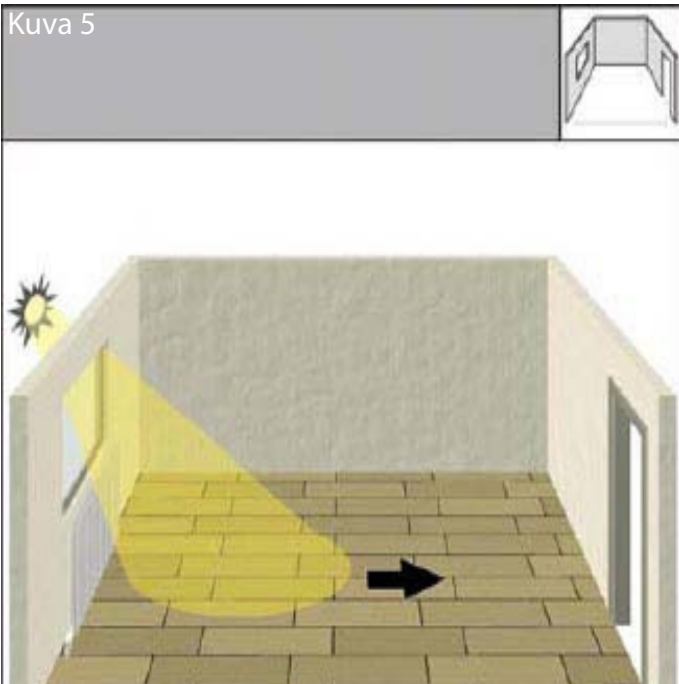
Alustan tulee olla kuiva, tasainen, kiinteä ja puhdas.

Kuva 4

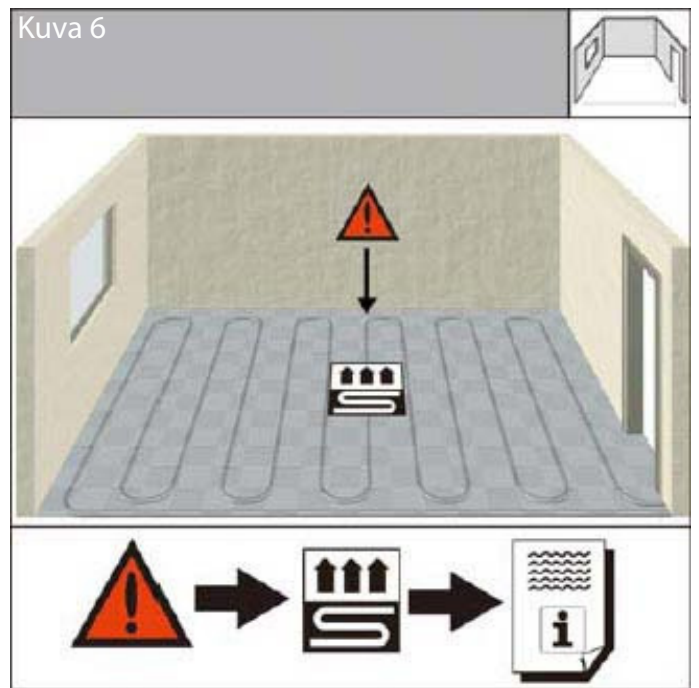


A. Kaindl-laminaattien asennus puiselle alustalle: äänieriste – laminaatti

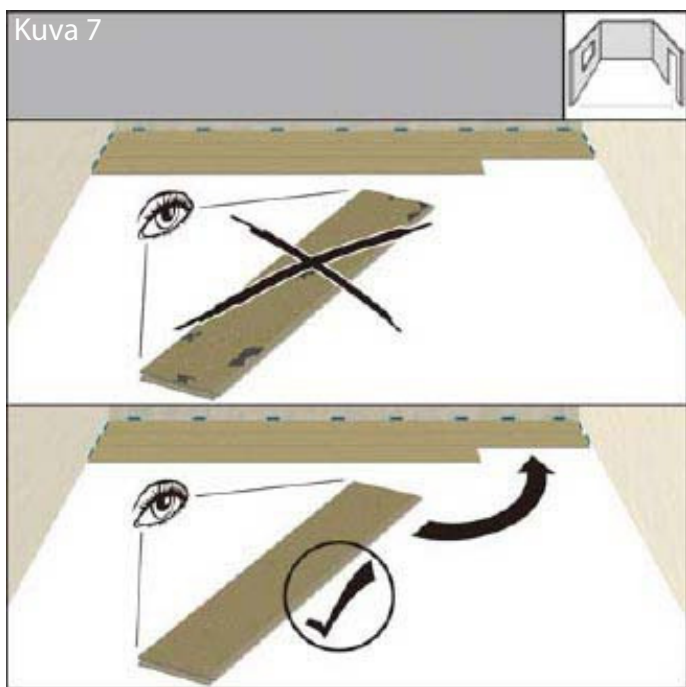
B. Kaindl-laminaattien asennus betonialustalle: kosteussulkumuovi – äänieriste – laminaatti



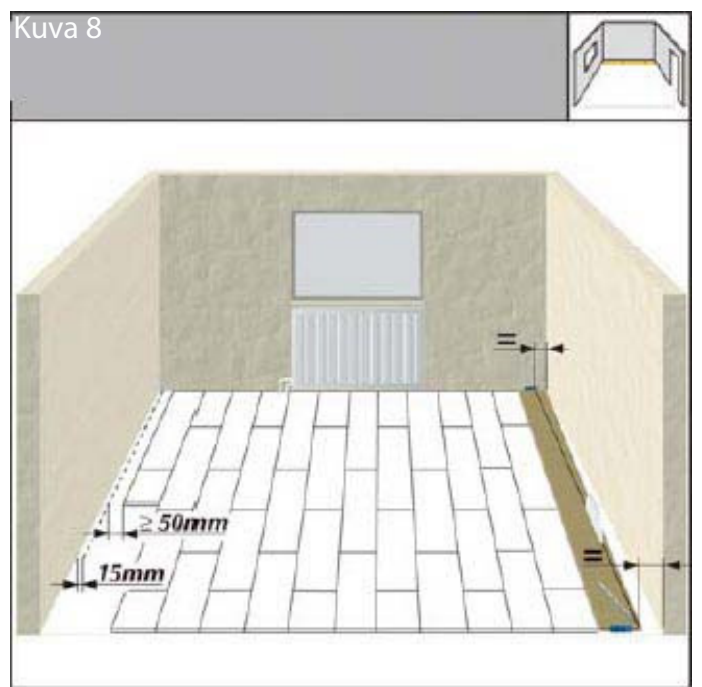
Suositteltu asennussuunta: laudan pitkä sivu kohtisuoraan eniten valoa tuovaa aukkoa kohden.



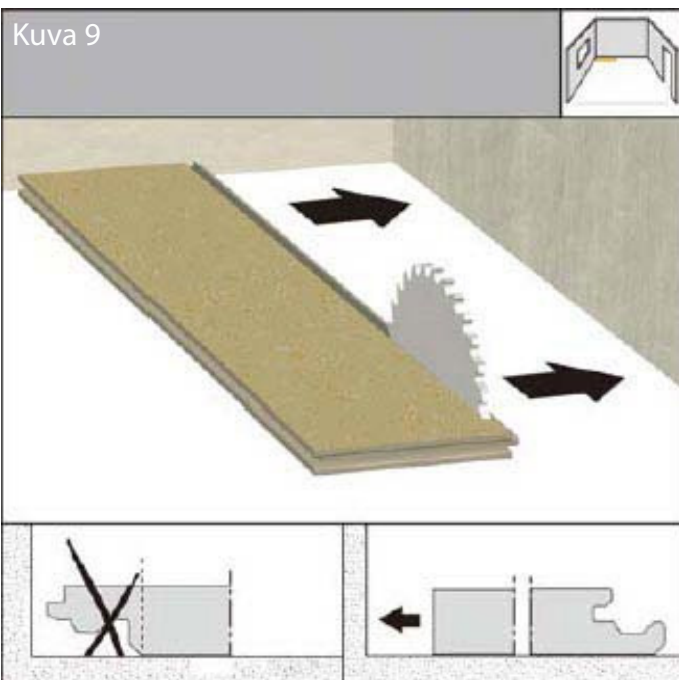
Lattialämmitys: Lattia ei saa ylittää yli 27 °C. Lämpötilan vaihtelu saa olla enintään + - 5 °C vuorokaudessa. Suhteellinen ilmankosteus oltava 40 - 70 % RH.



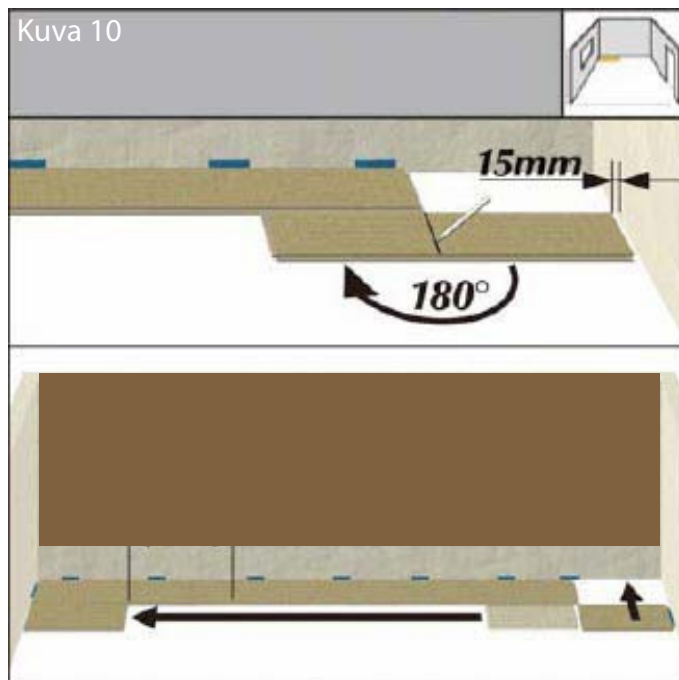
Tarkasta laudan virheettömyys ennen asennusta. Virheellistä lautta ei saa asentaa. Asennettu virheellinen lauta ei ole syy reklamaatioon.



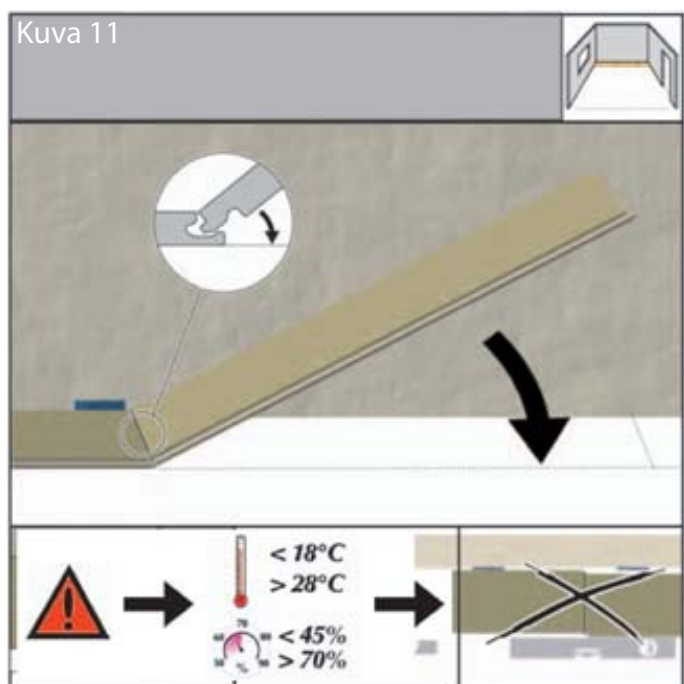
Ensimmäinen rivi kohtisuorasti seinää vasten, mittaa viimeiseksi asennettavan laudan leveys. Viimeisen laudan pitää olla vähintään 5 cm leveä, huomioi tarvittavat liikuntavarat (8-10 mm).



Poista ensimmäisen lautarivin alapontti, joka tulisi seinään päin.

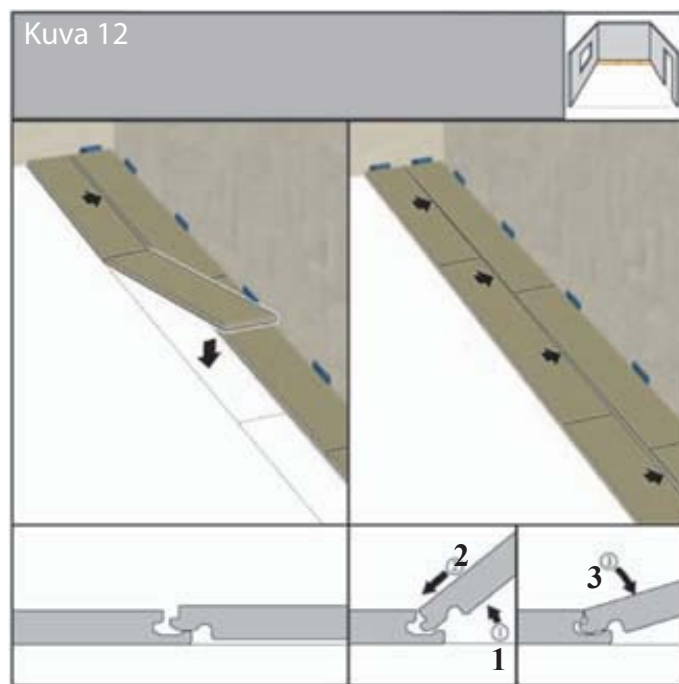


Mittaa aina etukäteen rivin viimeisen laudan pituus, jotta voit tarvittaessa lyhentää aloituslaudaa ettei viimeinen lauta jää liian lyhyeksi, minimi noin 20 cm.



Ensimmäisen lautarivin asennus

Aseta laminaattilauta noin 25° kulmassa päätyponttiin ja sen jälkeen paina lauta lattiaa vasten paikalleen.

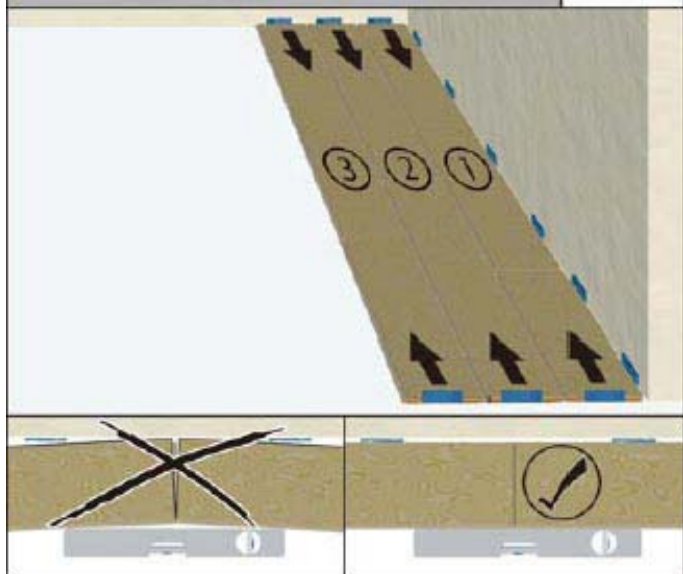
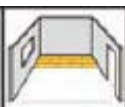


Asenna ensin toisen rivin laudan lyhyt pääty. Työnnä laudan pitkä sivu varovasti ensimmäisen lautarivin ponttiin osittain.

1. Nosta laminaattilautaa
2. Aseta pontit toisiinsa
3. Aloita lautarivin asennus ponttiinsa vasemmalta oikealle kohottamalla hivenen lautariviä, jolloin pontit lukittuvat toisiinsa lautoja painettaessa lattiaa kohden.

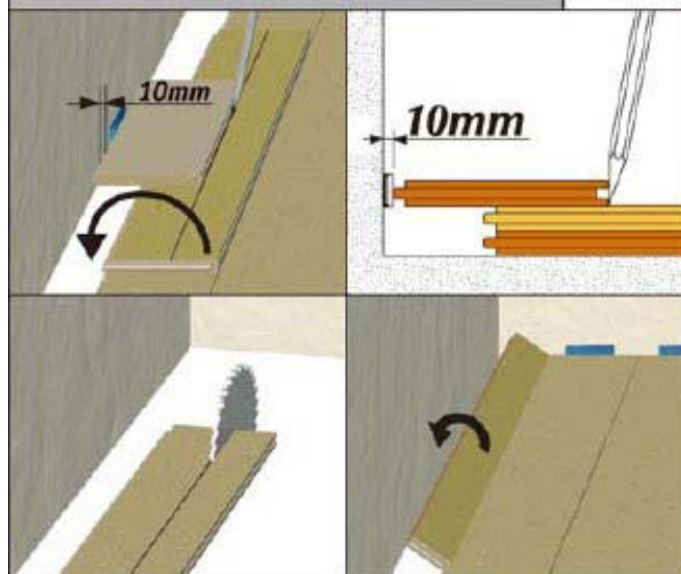
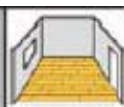
Älä taita lautoja ponttiinsa väkisin.

Kuva 13



Käytä kiiloja seinien vieressä varmistaaksesi oikea liikuntavara. Laudat tulee olla tiiviisti pontissaan.

Kuva 14



Viimeisen lautarivin leveyden mittaaminen.

Aseta laminaattilauta tarkasti jo asennetun laudan päälle. Aseta toinen lauta edellisen päälle noin 10 mm seinästä. Piirrä alempaan lautaan ylemmää lautta ohjurina käyttäen sahauslinja. Poista seinän viereen tulevasta laudasta vielä ponttiosa, jotta saadaan riittävä liikuntavara 8-10 mm. Liikuntasaumat peitetään lopuksi sopivilla listoilla (jalkalistat, peitelistat, liikuntasaumalistat).

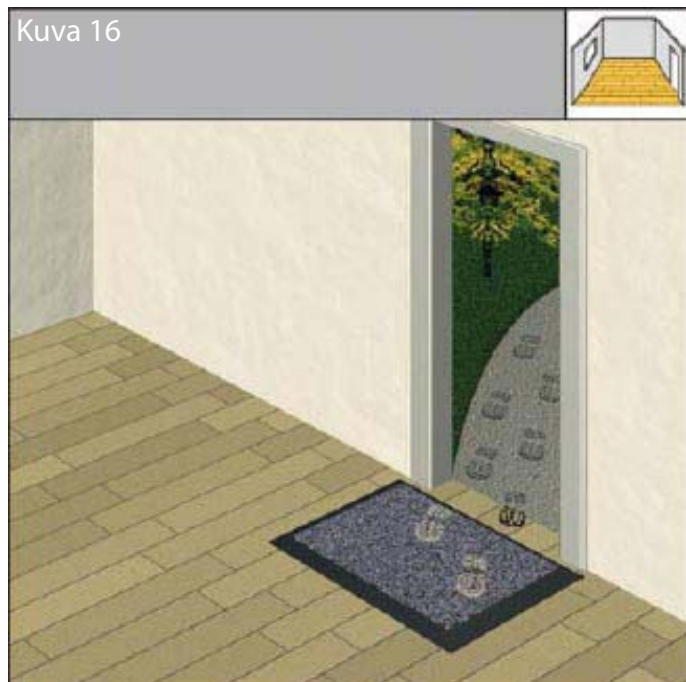
PUHDISTAMINEN

Kuva 15



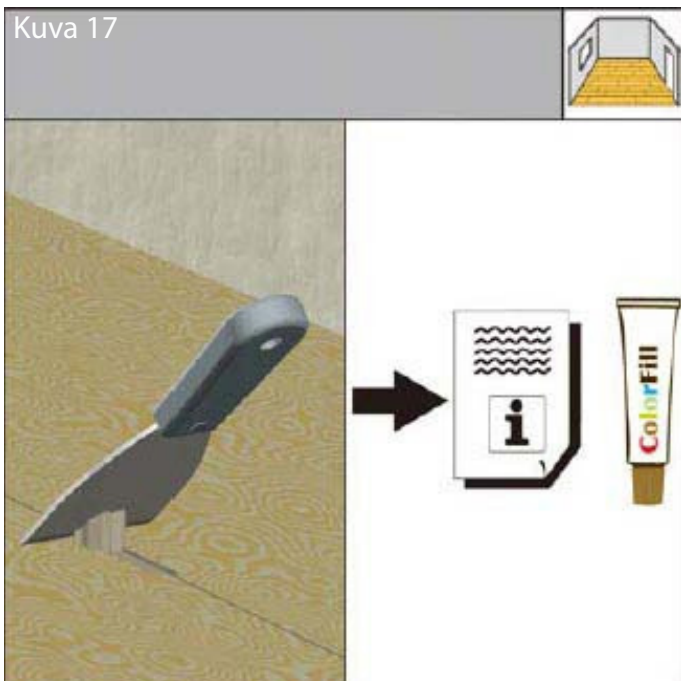
Älä pyyhi laminaattilattiaa märällä kankaalla.
Käytä huopasuojia huonekalujen jaloissa.
Tarkkaile huoneiston lämpötilaa, vähintään 18 °C.
Pidä huoneiston ilmankosteus oikealla tasolla
40-70 % RH.

Kuva 16



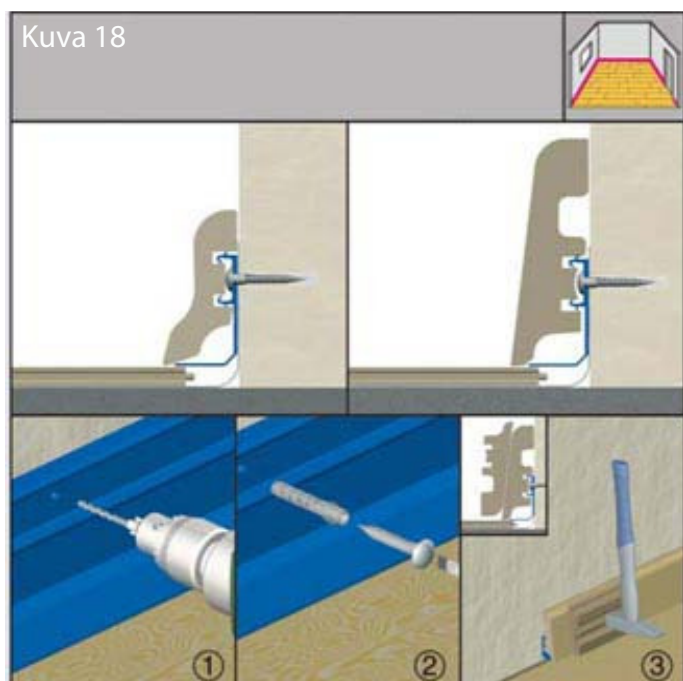
Estä ulkopuolelta kulkeutuvan lian tulo lattialle.
Terävsärmäinen hiekka ja sepeli naarmuttavat
lattiaa.

Kuva 17



Pienet vauriot voidaan korjata tarkoitukseen sovel-
tuulla korjausaineella. Kysy kauppialtasi lisätietoja.

Kuva 18



Kuvassa alakiskoisten jalkalistojen asennus:
asenna ensin alakisko seinään ja paina sen jälkeen
jalkalista paikalleen. Muunlaisia jalkalistoja voidaan
myös käyttää.